

Informe de calidad del agua de 2025

1 de enero de 2025-31 de diciembre de 2025



BOZEMAN^{MT}

Water Treatment Plant

www.bozeman.net



La ciudad de Bozeman se complace en presentar el Informe de calidad del agua de 2025

(también conocido como Informe de confianza del consumidor)

Nos enorgullece informar que el agua potable de Bozeman cumple, incluso supera, todos los estándares de calidad del agua establecidos a nivel federal y estatal. La Planta de Tratamiento de Agua de la ciudad de Bozeman no presentó ninguna violación en 2025.

En este informe, obtendrá información sobre la calidad del agua potable y los servicios prestados a los residentes cada día. Se incluye una lista de todos los contaminantes detectados en el agua potable de Bozeman e información sobre las fuentes de agua. Si tiene alguna pregunta sobre este folleto, llame a la Asistente superintendente de la Planta de Tratamiento de Agua de la ciudad de Bozeman al 406-994-0501. Este informe también está disponible en el sitio web de la ciudad de Bozeman, www.bozeman.net/waterquality.

Si es propietario o administrador de propiedades, o conoce a alguien que no recibe la factura directamente, comparta este informe con sus inquilinos y amigos. La ciudad de Bozeman anima a todos los ciudadanos a proteger de manera activa nuestras fuentes de agua y a participar en las decisiones que afectan el agua potable de Bozeman.

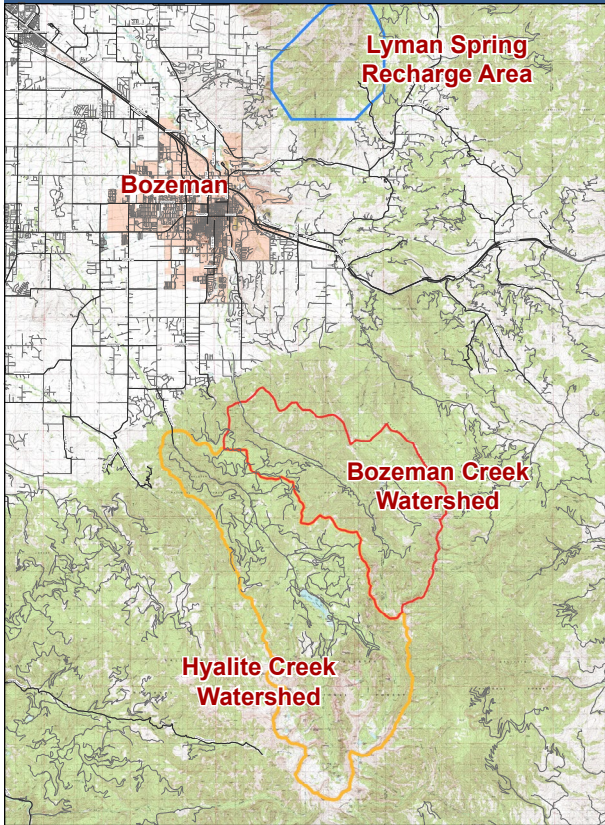
La Comisión de la Ciudad de Bozeman se reúne los martes por la tarde, a las 6 p. m., en el Ayuntamiento, en 121 North Rouse Avenue.



¿De dónde proviene su agua y cómo se trata?

El agua potable de la ciudad de Bozeman se recoge de dos cadenas montañosas y se trata en una de las dos plantas de tratamiento de agua. En estas instalaciones se trata el agua bruta suministrada por Middle Creek, Middle Creek Reservoir (Embalse Hyalite Reservoir), Sourdough Creek y Lyman Creek. Toda el agua de Middle Creek y Sourdough Creek se trata en la planta de tratamiento de agua ubicada en Sourdough Canyon Road al sur de Bozeman. El agua de Lyman Creek se trata en una planta al noreste de la ciudad.

Cuenca de Bozeman



Middle Creek y Middle Creek Reservoir

El agua de Middle Creek fluye hacia Middle Creek Reservoir (embalse Hyalite Reservoir), donde se almacena. Luego, el agua baja por el Hyalite Creek hacia la toma de agua y se transporta por tubería a la planta de tratamiento de agua.

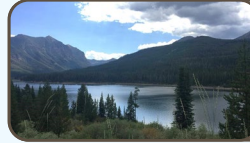
Sourdough Creek (Bozeman Creek)

El agua del arroyo se extrae de la cuenca en Sourdough Canyon. Aquí no hay un embalse de almacenamiento desde la ruptura de la presa de Mystic Lake en 1985. Desde la toma de agua en Sourdough Creek, el agua se transporta por tubería a la planta de tratamiento de agua donde se mezcla con el agua de Middle Creek.

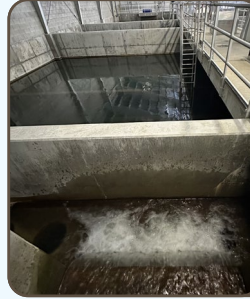
Planta de tratamiento de agua de Sourdough Canyon

El agua de Sourdough y Middle Creek se trata en una planta de filtración por membrana con microfiltración de 83 millones de litros por día con un sólido pretratamiento. Gracias a esta planta, la ciudad puede cumplir con las crecientes demandas de servicio y con las regulaciones de la Agencia de Protección Ambiental y el Departamento de Calidad Ambiental de Montana.

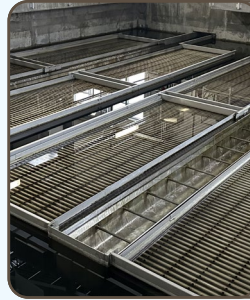
Proceso de tratamiento de Sourdough Creek



El agua de Bozeman Creek y Hyalite Creek se combinan y, luego, ingresan a la planta.



El proceso de tratamiento comienza con la eliminación de arena y la adición de un floculante. Esto se combina con partículas suspendidas para formar la floculación. Se mezcla a velocidades gradualmente más lentas.



Las partículas suspendidas floculadas y los productos químicos se sedimentan en la cuenca de sedimentación. Los separadores de placas inclinadas aceleran el proceso de sedimentación. El lodo que se forma se bombea a los procesos de manipulación de sólidos.



Luego, el agua se bombea a través de filtros para eliminar partículas y va hacia las membranas.



Las membranas tienen 6350 fibras en cada módulo y 124 módulos en cada estante. Cada fibra tiene poros, con un tamaño de poro nominal de 0,1 micrones.

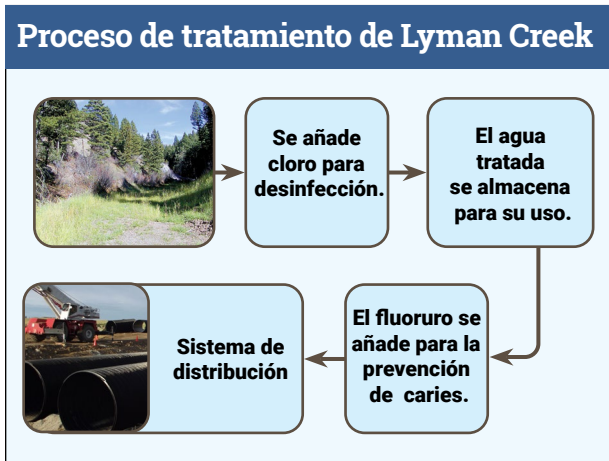
Se añade cloro para desinfectar; hidróxido de sodio para ajustar el pH; y fluoruro antes de ingresar al sistema de distribución.



Sistema de distribución

La planta de filtración por membrana consiste en la eliminación de arena, floculación y sedimentación para eliminar contaminantes más grandes. Luego, el agua pasa a través de filtros de 300 micrones para eliminar otros contaminantes. Las membranas filtran el agua a través de los poros de 0,1 micrones de las fibras de membrana. Los pasos finales en el proceso de tratamiento consisten en añadir hipoclorito de sodio para desinfectar, hidróxido de sodio para ajustar el pH y controlar la corrosión y fluoruro para prevenir las caries.

El agua bruta puede variar durante el año. Se ve afectada por el deshielo de primavera, tormentas de lluvia, derrames accidentales y deslizamientos de tierra. Las instalaciones para el tratamiento de agua están preparadas para tratar estas condiciones variables y, de ese modo, proporcionar agua potable de alta calidad de manera constante a Bozeman.



Lyman Creek

Esta fuente, ubicada en las laderas del sur de Bridger Mountains, es un manantial completamente cerrado y está clasificada como una fuente de agua subterránea. La calidad de esta agua varía poco a lo largo del año. El agua se capta bajo tierra y fluye hacia la planta de tratamiento a través de una tubería.

Planta de tratamiento de agua de Lyman Creek

El agua se trata con hipoclorito de sodio para su desinfección; se almacena en un tanque de 19 millones de litros y se añade fluoruro al salir del tanque para la prevención de caries. (Ver Proceso de tratamiento de Lyman Creek).

En 2025, en las Plantas de Tratamiento de Agua de la ciudad, se trató más de 9,5 mil millones de litros de agua.

Evaluación del agua de origen

Las cuencas hidrográficas de Bozeman carecen de fuentes potenciales significativas de contaminación. La excepción es el corredor de transporte a lo largo de Hyalite Creek, que es altamente susceptible a la contaminación a causa del transporte de productos químicos, incluidos fluidos de vehículos, en Hyalite Road.

El Informe de evaluación y delimitación del agua de origen de la ciudad de Bozeman está disponible para su consulta en la Biblioteca Pública de Bozeman.

Las cuencas hidrográficas de Sourdough (Bozeman) Creek y Middle (Hyalite) Creek son áreas muy recreativas. Esquiadores de fondo, escaladores en hielo, ciclistas de montaña, senderistas, paseadores de perros, pescadores y escaladores de roca utilizan las cuencas hidrográficas casi a diario.

¿Cuáles son los contaminantes de agua?

Entre las fuentes de agua potable para el agua corriente y embotellada, se incluyen ríos, lagos, arroyos, estanques, embalses, manantiales y aguas subterráneas. A medida que el agua viaja sobre la superficie de la tierra o a través del suelo, disuelve minerales de origen natural y, en algunos casos, material radiactivo. El agua también puede recoger sustancias consecuencia de la actividad animal o humana. Algunos contaminantes que pueden estar presentes en el agua antes del tratamiento son los siguientes:

- **Contaminantes microbianos**, como virus y bacterias que pueden provenir de plantas de tratamiento de aguas residuales, sistemas sépticos, operaciones agrícolas, vida silvestre y animales domésticos.
- **Contaminantes inorgánicos**, como sales y metales, que pueden ser de origen natural o resultar de escorrentías urbanas, descargas de aguas residuales industriales o domésticas, producción de petróleo y gas, minería o agricultura.
- **Pesticidas e herbicidas** que pueden provenir de diversas fuentes, como la agricultura, escorrentías de aguas pluviales urbanas y usos residenciales.
- **Contaminantes químicos orgánicos**, incluidos compuestos orgánicos sintéticos y volátiles, que son productos derivados de procesos industriales y producción de petróleo. Estos contaminantes también pueden provenir de estaciones de servicio, escorrentías de aguas pluviales urbanas y sistemas sépticos.
- **Contaminantes radiactivos** que pueden ser de origen natural o ser el resultado de actividades de producción de petróleo y gas y minería.

Disponibilidad de datos de monitoreo para contaminantes no regulados

Se han realizado muestras en nuestro sistema de agua en búsqueda de una serie de contaminantes no regulados como parte de la Regla de monitoreo de contaminantes no regulados (UCMR) de la EPA. Los contaminantes no regulados son aquellos que aún no tienen un estándar de agua potable establecido por la EPA. El objetivo del monitoreo de estos contaminantes es ayudar a la EPA a decidir si los contaminantes deben tener un estándar en el futuro.

Como cliente, tiene derecho a saber que estos datos están disponibles. Si está interesado en conocer los resultados, comuníquese con:

Jac Miller, Superintendente Adjunto
Ciudad de Bozeman-Planta de Tratamiento de Agua
Teléfono: 406-994-0501
Correo electrónico: WTP@bozeman.net

Los resultados también están disponibles en línea en el: EPA UCMR 5 Data Finder
<https://www.epa.gov/dwucmr/fifth-unregulated-contaminant-monitoring-rule-data-finder>

No se detectó ningún contaminante monitoreado.

Para obtener información sobre contaminantes detectados en el agua potable de la ciudad de Bozeman, visite:
Informes de calidad del agua de la ciudad de Bozeman
www.bozeman.net/waterquality

Este aviso ha sido enviado por el Sistema de Agua Estatal de la Planta de Tratamiento de Agua de la Ciudad de Bozeman, n.º de identificación: MT0000161

Definiciones

Nivel de acción (AL): concentración de un contaminante que, si se excede, activa el tratamiento, u otros requisitos que un sistema de agua debe seguir. El noventa por ciento de las muestras debe estar a este nivel, o por debajo. El plomo y el cobre se miden en el percentil 90.

Nivel máximo de contaminantes (MCL): nivel más alto de un contaminante permitido en el agua potable. Los MCL se establecen lo más cerca posible de los MCLG, mediante el uso de la mejor tecnología de tratamiento disponible.

Nivel máximo de contaminantes meta (MCLG): nivel de contaminante en el agua potable por debajo del cual no hay riesgo conocido o esperado para la salud. Los MCLG permiten un margen de seguridad.

Nivel máximo de desinfectante residual (MRDL): nivel más alto de desinfectante permitido en el agua potable. Hay pruebas contundentes de que la adición de un desinfectante es necesaria para el control de contaminantes microbianos (4,0 mg/l).

Nivel máximo de desinfectante residual meta (MRDLG): nivel de un desinfectante de agua potable por debajo del cual no hay riesgo conocido o esperado para la salud. Los MRDLG no reflejan los beneficios del uso de desinfectantes para controlar la contaminación microbiana (4,0 mg/l).

Unidades nefelométricas de turbidez (NTU): nivel de turbidez en el agua filtrada.

ppm: partes por millón

ppb: partes por mil millones

pCi/L: picocuries por litro (una medida de radioactividad)

uS/cm: microsiemens por centímetro

Técnica de tratamiento (TT): proceso requerido dirigido a la reducción del nivel de contaminantes en el agua potable.

Promedio anual móvil (RAA): promedio de los resultados de los cuatro trimestres más recientes.

Promedio anual móvil por ubicación (LRAA): promedio de los resultados para una ubicación durante los cuatro trimestres más recientes.

UCMR: regla de monitoreo de contaminantes no regulados.

Variaciones y exenciones: permiso del estado o de la EPA para no cumplir con un MCL o una técnica de tratamiento bajo determinadas condiciones.

Restricciones de riego permanentes

Según las restricciones de riego al aire libre permanentes, los hogares y comercios que utilizan agua de la ciudad deben cumplir con un horario de riego según su domicilio.

Horario de riego al aire libre

DOM	LUN	MAR	MIÉ	JUE	VIE	SÁB
IMPAR Domicilios		PAR Domicilios	IMPAR Domicilios	PAR Domicilios	IMPAR Domicilios	PAR Domicilios
PROHIBIDO REGAR ENTRE LAS 10 A.M. Y LAS 8 P.M.						

Los parques públicos, los espacios abiertos privados y los senderos públicos podrán regarse los días lunes, miércoles y viernes.

BOZEMAN MT CITY OF **BOZEMAN**
WATER CONSERVATION

Para más información, visite www.bozemanwater.com.

Resultados de las pruebas de 2025

En las tablas de las siguientes páginas se enumeran los contaminantes detectados en el agua potable de Bozeman después del tratamiento durante el año calendario 2025. La Agencia de Protección Ambiental (EPA) y el Departamento

de Calidad Ambiental (DEQ) del Estado de Montana exigen el monitoreo de más de 80 contaminantes. Además, en las Tablas de Información Adicional sobre Calidad del Agua, hay información adicional que se solicita con frecuencia.

Resultados de las pruebas del sistema de 2025

	Ubicación	Alcance		Su agua	Año de recolección
Trihalomethanes (THMs) (ppb)	DBP1	12.0	27.0	24.0	2025
	DBP4	11.0	33.0	29.8	
	DBP5	13.0	28.0	24.8	
Haloacetic Acids (HAA5s) (ppb)	DBP1	9.8	18.0	17.2	
	DBP4	7.6	20.0	18.4	
	DBP5	11.0	20.0	18.5	
Coliformes totales	Sistema de distribución	871 muestras totales y 2 muestra(s) positiva(s) total(es)			
Cloro libre (ppm)	Sistema de distribución	0.35	0.89	0.69	
Carbón orgánico total (ppm)	Agua bruta superficial	1.13	5.38	<2.30	

Plomo y cobre					
Plomo* (ppb)	Distribution System		Sitios 0 que superaron el AL	1.6 (90th percentile)	2025
Cobre* (ppm)			Sitios 0 que superaron el AL	0.09 (90th percentile)	

Parámetros de calidad del agua					
Alcalinidad (ppm)	Representativo de la fuente de agua de Lyman	134.0	176.8	149.8	2025
Dureza de calcio (ppm)		35.0	107.0	79.7	
Conductividad específica (µS/cm)		251.0	318.0	277.4	
pH (SU)		7.41	8.72	7.93	
Temperatura (Celsius)	10.4	17.5	13.6		
Alcalinidad (ppm)	Representativo de las fuentes de agua de Sourdough y Hyalite	48.1	106.4	87.7	
Dureza de calcio (ppm)		34.5	76.0	50.9	
Conductividad específica (µS/cm)		95.4	207.1	161.3	
pH (SU)		7.71	8.78	8.46	
Temperatura (Celsius)		3.0	15.8	9.6	

MCL	AL	MCLG	Fuente principal de contaminantes
80		N/A	Producto derivado de la cloración del agua potable
60		N/A	Producto derivado de la cloración del agua potable
<5% of samples/mo		0	Presente de forma natural en el medio ambiente
4 (MRDL)		4 (MRDLG)	Aditivo de agua utilizado para controlar microbios
		N/A	Presente de forma natural en el medio ambiente

	15	0	Erosión de depósitos naturales; corrosión de sistemas domésticos de plomería
	1.3	1.3	Erosión de depósitos naturales; corrosión de sistemas domésticos de plomería

NA			
NA			
NA			
6.5-9.3			
NA			
NA			
NA			
NA			
6.5-9.3			
NA			

* No se ha detectado plomo el agua de origen de Bozeman. Estas muestras se realizaron de junio a septiembre de 2025 de acuerdo con las normas de la EPA. El plomo y el cobre se regulan en todo el sistema de distribución (no por fuente), por lo que estos resultados no se repitieron para la fuente de Lyman. En el caso de presencia de plomo, los niveles elevados pueden causar problemas de salud graves, especialmente para las mujeres embarazadas y los niños pequeños. El plomo en el agua potable proviene principalmente de materiales y componentes asociados con las líneas de servicio y la plomería doméstica. La ciudad de Bozeman es responsable de proporcionar agua potable de alta calidad, pero no puede controlar la variedad de materiales utilizados en los componentes de

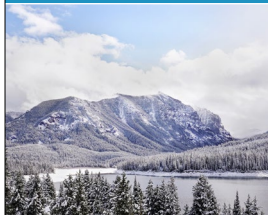
plomería. Si deja reposar el agua durante varias horas, puede minimizar el potencial de exposición al plomo al hacer correr el grifo durante 30 segundos a 2 minutos antes de usar el agua para beber o cocinar. Si le preocupa la presencia de plomo en el agua, puede hacerla analizar. La información sobre el plomo en el agua potable, los métodos de prueba y los pasos que puede seguir para minimizar la exposición está disponible en la Línea Directa de Agua Potable Segura (1-800-426-4791) o en www.epa.gov/safewater/lead. En la ciudad, no hay líneas de servicio con plomo conocidas. Puede encontrar más información sobre el inventario de líneas de servicio en el sitio web de la ciudad en <https://www.bozeman.net/departments/utilities/water-treatment>.

Resultados de las pruebas de Sourdough de 2025

	Ubicación	Alcance		Su agua	Año de recolección
Planta de Tratamiento de Agua de Sourdough					
Fluoruro autóctono (ppm)	Afluente de la planta	0.00	0.22	0.11	2025
Fluoruro del primer servicio (ppm)	Distribution System	0.34	0.68	0.50	
Turbidez * (NTU)	Efluente de la planta de Sourdough	0.012	0.043	0.016	
Nitrato + Nitrito (ppm)				0.05	
Arsénico (ppb)	Entry Point 502			0.452	2018
Radio (combinado 226/228) (pCi/L)				0.6 (+/-1.0)	
Alfa total (pCi/L)				2.0 (+/-1.7)	
Uranio (pCi/L)				0.4	
Bario (ppm)				0.0190	2021

Información adicional sobre la calidad del agua					
Alcalinidad (ppm)	Efluente de la planta de Sourdough	40.05	114.10	88.63	2025
Cloruro (ppm)		1.06	5.42	2.06	
Cloro libre (ppm)		0.64	1.37	0.94	
Dureza de calcio (ppm)		34.80	68.00	49.85	
Calcio (ppm)		13.92	27.20	19.94	
Dureza de magnesio (ppm)		11.36	58.10	36.76	
Magnesio (ppm)		2.77	14.19	8.98	
Dureza total (ppm)		62.40	105.60	86.61	
Dureza total (granos)		3.64	6.17	5.06	
pH (SU)		8.18	8.65	8.39	
Sodio (ppm)		2.29	7.56	6.29	
Sulfato (ppm)		0	5	2	
Hierro (ppb)		0	40	10	
Sólidos disueltos totales (ppm)		68.30	104.00	87.85	
Oxígeno disuelto (ppm)		8.7	11.5	10.1	
Aluminio (ppb)		3	11	6	
Fósforo (ppm)		0.01	0.16	0.08	
UV254 (Orgánicos, %T)	89.4	100.0	95.7		

Bozeman está actualizando su Plan Integrado de Recursos Hídricos (IWRP) de 50 años y su opinión es importante.



El IWRP regula el suministro y elasticidad del agua a largo plazo.

Para conocer actualizaciones de proyectos y oportunidades de participación, visite engage.bozeman.net/iwrp

CITY OF BOZEMAN
WATER CONSERVATION



MCL	AL	MCLG	Fuente principal de contaminantes
4		4	Erosión de depósitos naturales
4		4	Erosión de depósitos naturales; aditivo para el agua que promueve dientes fuertes
TT= 1 NTU TT= 95% < 0.15 NTU			Resultado natural de la escorrentía del suelo
10 Nitrato 1 Nitrite	10 1		Escorrentía del uso de fertilizantes; lixiviación de tanques sépticos; aguas residuales; erosión de depósitos naturales
10		0	Erosión de depósitos naturales; escorrentía de huertos
5		0	Erosión de depósitos naturales
15		0	Erosión de depósitos naturales
30		0	Erosión de depósitos naturales
2		2	Descarga de desechos de perforación; descarga de refinerías de metales; erosión de depósitos naturales

NA			
250			
4 (MRDL)		4 (MRDLG)	Aditivo de agua utilizado para controlar microbios
NA			
NA			
NA			
NA			
6.5-9.3			
20			Erosión de depósitos naturales; lixiviación
500			
300			
500			
NA			
200			
NA			

* La turbidez no tiene efectos sobre la salud. Sin embargo, puede interferir con la desinfección y proporcionar un medio para el crecimiento microbiano. El valor del agua filtrada de la ciudad de Bozeman debe ser menor o igual a 0,15 NTU en al menos el 95 % de las mediciones mensuales y nunca puede ser mayor que 1 NTU. El valor más alto fue 0,043 NTU y el promedio diario 0,016 NTU.

El personal del Tratamiento de Agua de la Ciudad toma muestras del sistema a diario y realiza más de 20 000 pruebas de calidad del agua cada año.

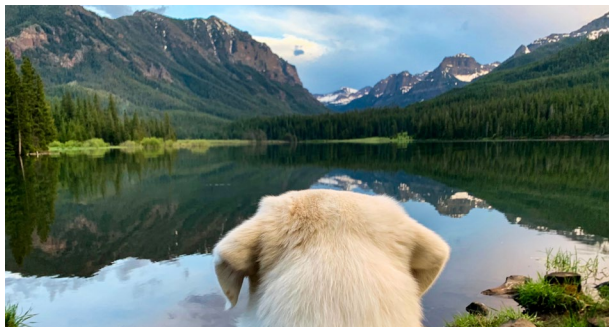

Resultados de las pruebas de Lyman de 2025

	Ubicación	Alcance		Su agua	Año de recolección
PLANTA DE TRATAMIENTO DE AGUA DE LYMAN					
Fluoruro natural (ppm)	Afluente de la planta de Lyman	0.00	0.27	0.17	2025
Nitrato + Nitrito (ppm)					
Fluoruro (ppm)		Entry Point 504	0.7 (+/-1.1)	2018	
Radio (combinado 226/228) (pCi/L)					3.1 (+/-2.5)
Alfa total (pCi/L)			0.7	2024	
Uranio (pCi/L)					0.0272
Bario (ppm)		0.8100	2024		
Selenio (ppb)				0.307	2025
Arsénico (ppb)					

INFORMACIÓN ADICIONAL SOBRE LA CALIDAD DEL AGUA					
Alcalinidad (ppm)	Efluente de la planta de Lyman	140.00	172.00	151.75	2025
Cloruro (ppm)		0.54	4.34	1.40	
Cloro libre (ppm)		0.46	0.57	0.51	
Dureza de calcio (ppm)		74.26	111.00	88.87	
Calcio (ppm)		29.70	44.40	35.55	
Dureza de magnesio (ppm)		57.00	106.84	84.71	
Magnesio (ppm)		13.92	26.09	20.68	
Dureza total (ppm)		160.00	185.60	173.58	
Dureza total (granos)		9.35	10.84	10.14	
pH (SU)		7.63	8.13	7.87	
Sodio (ppm)		0.73	2.21	1.21	
Sulfato (ppm)		14.00	18.00	16.17	
Hierro (ppb)		0.00	80.00	15.00	
Sólidos disueltos totales (ppm)		142.70	153.60	147.93	
Turbidez (NTU)		0.02	0.12	0.03	
Oxígeno disuelto (ppm)		7.40	9.10	8.17	
Fósforo (ppm)		0.02	0.06	0.04	
UV254 (Orgánicos, %T)	95.80	100.60	98.87		

MCL	AL	MCLG	Fuente principal de contaminantes
4 ppm		4	Erosión de depósitos naturales
10 Nitrate 1 Nitrite		10 1	Escorrentía del uso de fertilizantes; lixiviación de tanques sépticos; aguas residuales; erosión de depósitos naturales
4		4	Erosión de depósitos naturales; aditivo para el agua que promueve dientes fuertes
5		0	Erosión de depósitos naturales
15		0	Erosión de depósitos naturales
30		0	Erosión de depósitos naturales
2		2	Descarga de desechos de perforación; descarga de refinerías de metales; erosión de depósitos naturales
50		50	Descarga de refinerías de petróleo; descarga de minas; erosión de depósitos naturales
10		0	Erosión de depósitos naturales; escorrentía de huertos

NA			
250			
4 (MRDL)		4 (MRDLG)	Aditivo de agua utilizado para controlar microbios
NA			
NA			
NA			
NA			
NA			
NA			
6.5-9.3			
20			
500			
300			
500			
<1.0			
NA			
NA			

Un inodoro con pérdida puede desperdiciar más de 750 litros al día; ¡más de 22 000 litros al mes! Encuentra más consejos para ahorrar agua en www.BozemanWater.com



El agua y su salud

Para garantizar que el agua corriente sea potable, la EPA establece normas que limitan la cantidad de determinados contaminantes en el agua proporcionada por sistemas de agua públicos. Las normas de la Administración de Alimentos y Medicamentos de los EE. UU. (FDA) establecen límites para contaminantes en agua embotellada que deben proporcionar la misma protección para la salud pública.

Cabe esperar que el agua potable, incluida el agua embotellada, contenga al menos pequeñas cantidades de algunos contaminantes. La presencia de contaminantes no indica necesariamente que el agua representa un riesgo para la salud. Para obtener más información sobre contaminantes y posibles efectos en la salud, puede llamar a la Línea Directa de Agua Potable Segura de la Agencia de Protección Ambiental (800-426-4791).

Algunas personas pueden ser más vulnerables a los contaminantes en el agua potable que la población general. Por ejemplo, las personas inmunodeprimidas, como personas con cáncer bajo tratamiento de quimioterapia, personas que han recibido trasplantes de órganos, personas con VIH/SIDA u otros trastornos del sistema inmunológico, algunas personas ancianas y bebés pueden estar particularmente en riesgo de padecer infecciones. Estas personas deben pedir a sus proveedores de atención médica asesoramiento sobre el agua potable. Las directrices de la EPA y del Centro para el Control de Enfermedades (CDC) sobre los medios adecuados para reducir el riesgo de infección por *Cryptosporidium* y otros contaminantes microbianos están disponibles en la Línea Directa de Agua Potable Segura (800-426-4791).

Para más Información

Jac Miller, Assistant Superintendent
City of Bozeman – Public Works, Water Treatment Plant
406-994-0501 • WTP@bozeman.net
www.bozemanwater.com

For a copy of this report in Spanish,
please visit www.bozeman.net/waterquality.

Para obtener una copia de este informe en español,
visite nuestro sitio web en www.bozeman.net/waterquality.

BOZEMAN^{MT}
Water Treatment Plant

www.bozeman.net